

DOSSIER DE PRESSE

2019



PAYS DE *Nay*

UN PAYS D'ART, DE TERROIR ET D'HISTOIRE



LE PAYS DE NAY à découvrir

UN LIEU UNIQUE À EXPLORER

En Pays de Nay, le paysage et la nature se dévoilent sous vos yeux en mode panoramique : rivière du Gave de Pau, montagnes pyrénéennes bien visibles partout, vastes plaines, bois... Mais ce qui ne saute pas forcément aux yeux, ce sont tous ses petits trésors de patrimoines locaux (moulins, forges, mines...) pour lesquels il vous faudra prendre le temps de la découverte, lors d'une balade où d'une visite. Avec ses savoir-faire mêlant traditions et modernité, son esprit festif et de partage, le Pays de Nay ne vous laissera pas indifférent. Allez, on vous emmène explorer un peu !

COMMENT NOUS Y REJOINDRE :

EN TRAIN

GARE DE PAU ET GARE DE COARRAZE

Paris à 6h - Bordeaux à 2h30 - Toulouse à 2h15

EN VOITURE

A64 sortie Soumoulou ou Pau

Paris à 8h20 - Bordeaux à 3h - Toulouse à 2h

EN AVION

Aéroport Pau Pyrénées à 30 km

Aéroport de Biarritz à 114 km

Aéroport de Tarbes Lourdes Pyrénées à 22km

Une équipe et des outils pour Vous !

Vous avez des idées d'articles, de reportages ?

Vous recherchez simplement une information, un bon plan, les dernières actus ?

Nous avons les moyens de vous aider à les concrétiser !

Laureen MONTAGNE

Directrice

Marie-Sophie JOUGLAIN

Chargée de relations presse

se tiennent à votre disposition pour vous aider à l'organisation de vos reportages pour tout type de presse.



Crédits photos : ©A.Blanco-Larrue ; ©OTCPN ; ©CCPN-V.Rosato ; ©PLVG ; ©Joa Photos ; ©Carnaval Biarnès du Pays de Nay ; ©Musée du Béret ; ©Di Pietra ; ©Sonnailles Daban ; ©Jean-Claude Pertuzé (illustration forges) ; ©Création Virtuelle ; ©Association Fer et Savoir Faire - Parc national des Pyrénées ; ©MJ Montauban ; ©Val d'Azun ; ©Laguilhon ; ©Plat Beroi ; ©Sanctuaires de Bétharram ; ©Henri De Lavenère ; ©Minoterie-Dominique Julien ; ©Chemin des Arts ; ©Lassus Pigat ; ©Grottes de Bétharram ; ©Quentin Dupouy - Oiseaux Col Libre ; ©Nayart ; ©JJ.Stockli ; ©Road64 ; ©B. Sémerjian.



Laureen MONTAGNE

*Directrice de l'Office
de Tourisme Communautaire*

Tél. : 05 59 13 94 99

direction@tourisme-bearn-paysdenay.com



Marie-Sophie JOUGLAIN

*Chargée de communication
et des relations presse*

Tél. : 05 59 13 94 99

communication@tourisme-bearn-paysdenay.com

Un espace dédié sur notre site Internet :

www.tourisme-bearn-paysdenay.com (Espace Presse)

<http://tourisme-bearn-paysdenay.com/fr/espace-presse>

pour télécharger les dossiers et communiqués de presse, les brochures...

TOUT découvrir !

C'est nouveau
en 2019 !

4



Une terre
d'authenticité

5 > 9



Saveurs
locales

10



Plongée au
cœur du
patrimoine

11 > 12



VIVRE DES émotions !

Des traditions
et des fêtes

13 > 14



Un patrimoine
au naturel

15 > 17



M'immerger
dans l'art

18 > 19



Contact Presse :

Marie-Sophie JOUGLAIN

05 59 13 94 99

communication@tourisme-bearn-paysdenay.com

C'EST NOUVEAU en 2019 !



LES ENQUÊTES FBI

Une ultime enquête révélée à Assat

Les enquêtes de la Force Béarnaise d'Investigation (plus connue sous le sigle de la F.B.I.) comptent une nouvelle énigme à résoudre. Initialement, le carnet d'enquêtes emmenait les enquêteurs en herbes et leur famille sur les pas de voleurs ayant sévi au XIX^{ème} siècle sur 4 bastides du Pays de Nay. Mais c'était sans compter sur un ultime vol perpétré sur la bastide d'Assat et dont on a retrouvé la trace uniquement cette année. Il était temps que toute la vérité sur ces vols soit faite. A la fois ludiques, instructives et intergénérationnelles, ces enquêtes emmèneront petits et grands à la découverte des bastides, ces villes nouvelles bâties dans le sud-ouest de la France, entre 1230 et 1350, mais aussi des différents métiers exercés au XIX^{ème} siècle en Pays de Nay.

Le nouveau carnet de 5 enquêtes sera disponible gratuitement dès le printemps 2019 au prix de vente de 2€ (badge d'enquêteur compris) auprès de l'Office de Tourisme Communautaire.



PATRIMOINE EN BALADE à Lestelle-Bétharram

Il s'agit d'un outil numérique gratuit de valorisation du patrimoine alimenté par des extraits de témoignages authentiques d'habitants de la commune. C'est bien plus qu'un audio-guide classique, ayant une valorisation uniquement scientifique et/ou historique. On découvre grâce à « Patrimoine en Balade » un véritable regard, à la fois subjectif et sensible sur le patrimoine et la vie dans la commune de Lestelle-Bétharram.

Le parcours a pour objectif de relier le centre de la Bastide, les sanctuaires ainsi que le sommet du calvaire. Il s'agit d'une balade semi-urbaine et boisée dont la durée est estimée à environ 2h00. Il sera ponctué de 11 points d'écoute. Ce parcours est pensé dans le cadre de la restauration du calvaire et de la thématique inhérente au territoire « Les marches de Lourdes » qui a trait au patrimoine religieux et au culte marial, et est en lien direct avec les itinéraires en cours de développement à Lourdes notamment celui sur le « Chemin de vie de Bernadette Soubirous ».

Les sous-thèmes proposés pour ce projet y sont donc intimement liés :

- La fabrication des chapelets (artisanat, fabrication à domicile et objet de culte)
- Eau et le gave (miracles, crues et pêche)
- Ce qui a disparu de nos jours : boutiques et vendeurs ambulants au pied de la chapelle
- Les pèlerinages : pratiques, pèlerins de Lourdes et chemin de st Jacques
- Les Grottes de Bétharram



Balade disponible gratuitement dès l'été 2018 sur l'application pour smartphone « Patrimoine en Balade » (pour Android et Iphone), initialement développée par le Pays de Lourdes et des Vallées des Gaves.



DES TRADITIONS ET DES SAVOIR-FAIRE *Locaux*



NAY, BERCEAU DE L'UNIQUE MUSÉE DU BÉRET *au monde*

L'établissement confectionne des bérets dès 1828 et a ouvert un musée consacré à l'histoire et à la fabrication du plus célèbre et emblématique couvre-chef de France.

Désormais la production de bérets se fait à Oloron Ste Marie, au centre du département.

A Nay, un film traduit en plusieurs langues retrace l'histoire du béret, les façons de le porter, ses caractéristiques, qui font aussi l'identité de la personne qui le porte !

Dans les salles, se trouve une collection unique d'anciennes machines animées montrant le processus de fabrication du béret dans sa totalité.

Ne manquez pas la boutique haute en couleurs et repartez avec un béret « 100% made in Béarn » à votre image !

Musée du Béret, 36 Rue Léon Gambetta - 64800 Nay

☎ +33 5 59 61 91 70

www.musetduberet.com

UN MUSÉE DÉDIÉ À L'INDUSTRIE LOCALE EN CŒUR *de bastide*

Dans l'enceinte de la Maison Carrée à Nay, le Musée de l'Industrie en Pays de Nay présente les différentes industries, souvent de type familial, qui constituent le patrimoine économique de la région : textiles, lainages, sandales de corde, chapelets, travail du bois, ameublement, etc. De quoi en apprendre plus sur la façon de vivre et de gagner sa vie il n'y a pas si longtemps de cela en Pays de Nay. En effet bérets, espadrilles, linge basque ou laine des Pyrénées firent la prospérité du département depuis les années 1830.

Leur diversité et leur qualité en firent des productions emblématiques de la localité. Nay, comparée bien souvent à Manchester ou à Mulhouse, fourmillière de petites mains, résonne encore des bruits de ses métiers. Un parcours patrimoine vous aidera à vous plonger au cœur de cette époque industrielle florissante où Nay était surnommé le Petit Manchester.

Musée de l'Industrie

Place de la République - 64800 Nay

☎ +33 5 59 13 99 65

www.maison-carree-nay.fr



UNE TERRE *d'authenticité*



LES DABAN, FABRICANTS DE PÈRE EN FILS DEPUIS 10 GÉNÉRATIONS DE SONNAILLES *artisanales françaises*

Que seraient nos montagnes sans le son inimitable des sonnailles au cou des bêtes qui y évoluent ? Véritable chef-d'orchestre de cette musique pastorale, l'entreprise Daban située à Bourdettes perpétue ce savoir-faire de père en fils. Inscrites dans la tradition pastorale du Béarn depuis le XVII^{ème} siècle, les sonnailles sont des cloches pour les troupeaux, qui permettent aux bergers de les situer quand ils sont en estives en cas de brouillard, mais aussi de marquer l'arrêt des chiens de chasse.

Ce sont de véritables « instruments de musique » du bétail en montagne. Pour vous en convaincre, il vous suffit de visionner [ce court reportage sur les sonnailles Daban : l'un des derniers fabricants de sonnailles en France](#) (5min53) réalisé en 2016 par France 3 et l'équipe de météo à la carte.

Nicolas Daban, gérant actuel de l'entreprise fondée en 1795, incarne la dixième génération de « sonnailleurs ».

En visitant son atelier, vous découvrez le procédé de fabrication, très artisanal, qui comprend plusieurs séquences successives et un savoir-faire.

Les sonnailles Daban, Zone Artisanale Samadet - 64800 Bourdettes

☎ +33 (0)5 59 32 04 68

www.daban.fr



DES FORGES ET des hommes



Créée par Jean-Paul d'Angosse en 1787, la communauté indépendante d'Arthez d'Asson est le premier village véritablement montagnard de la Vallée de l'Ouzoum. Cette nouvelle communauté va se structurer progressivement autour d'un établissement industriel : une forge (ferrarie) fondée en 1588 par Antoine d'Incamps et dont Jean-Paul d'Angosse a hérité en 1772. A la fin de sa vie, cet homme contrôle l'essentiel de la production béarnaise de fer avec la mine de Baburet, 4 000 ha de forêts pour alimenter trois forges : Arthez d'Asson dans la vallée de l'Ouzoum et Nogaro et Béost en vallée d'Ossau.

Ses petits-enfants, confrontés à l'érosion des revenus des forges, délaissent progressivement l'activité. Les forges fermeront en 1866.

Le site de l'ancienne forge d'Arthez d'Asson connaîtra une reconversion grâce à l'implantation en 1928 d'une centrale hydro électrique s'appuyant sur la prise d'eau et le canal de la forge, mais un peu plus en aval du village, permettant ainsi la préservation des vestiges des forges.

Ces forges, ainsi que cette centrale hydroélectrique, sont des lieux emblématiques de l'histoire du fer dans la vallée. Pour découvrir ces deux sites industriels, une balade patrimoine a été mise en place par la Communauté de Commune du Pays de Nay ainsi que par l'Association Fer et Savoir-Faire, composée de bénévoles passionnés. Elle vous permettra de découvrir comment un village est né de la forge : Arthez d'Asson.

Balade patrimoine : « le village né de la forge » disponible sur le topoguide de randonnées en Pays de Nay, consultable en ligne sur le site de l'Office de Tourisme rubrique « randonnez » et [ici](#).



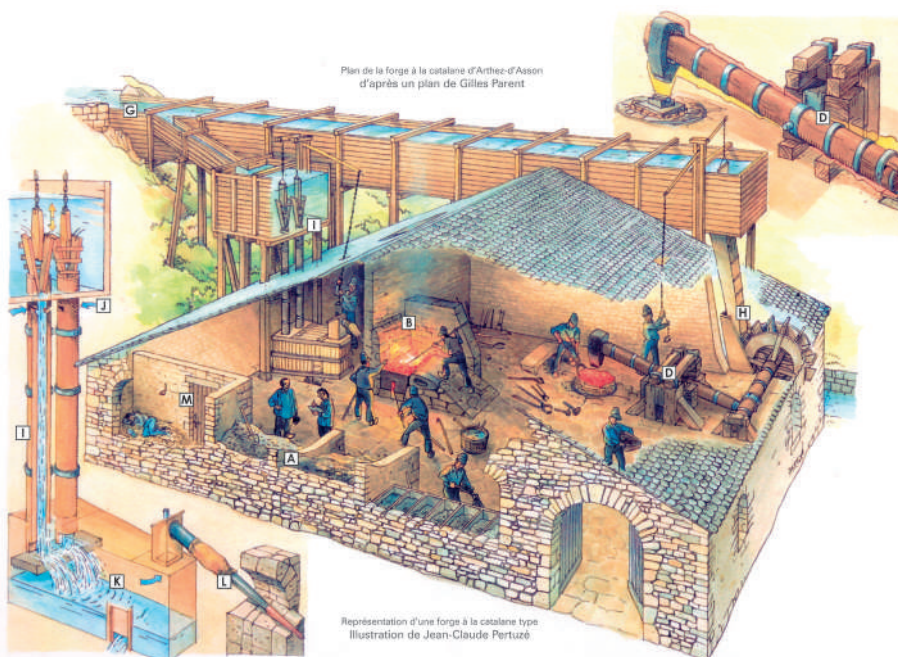
UN MARQUAGE INDUSTRIEL FORT SUR LE PATRIMOINE local

La transformation (réduction) du minerai de fer en métal

Stocké dans des hangars **A**, le charbon et le minerai de fer sont savamment placés dans le creuset ou bas-fourneau **B**. Dès 900°C, le minerai s'agglomère et forme le « massé » ou « loupe » **C**.

Le cinglage est l'étape consistant à frapper le massé à l'aide d'un « mailh » **D**, marteau mécanique de 650 à 700kg pour expulser ses impuretés et le transformer en « massoque » **E**, première forme commercialisable du minerai. À Arthez d'Asson on utilisait également un martinet **F**, un petit marteau hydraulique pour assurer cette étape.

Un canal aérien **G** (en pierre à Arthez d'Asson) alimente la roue actionnant le mailh **H** et les trompes à la catalane **I**, ces tubes en bois ou en pierre hauts de plusieurs mètres percés de petits entonnnoirs **J**. En s'y engouffrant l'eau provoque un afflux d'air qui, une fois séparé de l'eau dans une caisse à vent **K** est dirigé vers le foyer par une tuyère **L** (effet Venturi).



LES MINES DE Baburet

Toujours pour rester dans le thème de l'histoire du fer dans la vallée de l'Ouzoum, vous pourrez remonter cette vallée jusqu'à la commune de Ferrières, qui doit son nom au minerai de fer qui en était extrait. Les mines de Baburet alimentaient ainsi les forges d'Arthez d'Asson en fer, contribuant ainsi à l'activité de la vallée. Il est à noter qu'après la fermeture de sa forge, la commune d'Arthez d'Asson a continué à oeuvrer pour le maintien de l'activité minière : la centrale hydroélectrique mise en place a en effet permis d'alimenter en électricité la mine de Baburet.

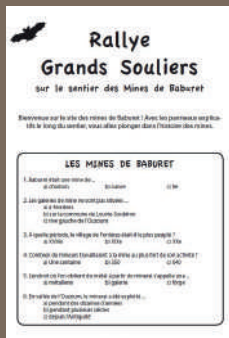
À l'époque de son activité, cette mine_ fermée depuis 1962_ a largement contribué au développement du territoire de la vallée de par son attractivité (mineurs, maîtres forgerons et artisans... venaient s'y installer avec leur famille.)

Le sentier de découverte des mines de Baburet est une invitation à découvrir l'histoire du site sous forme d'une balade à caractère familial. On y découvre la vie des mineurs et on longe les entrées 4 galeries (fermées au public pour des raisons de sécurité). Des panneaux explicatifs permettent de découvrir l'histoire du site, de la vallée et des nouveaux habitants des anciennes galeries : des chauves-souris !

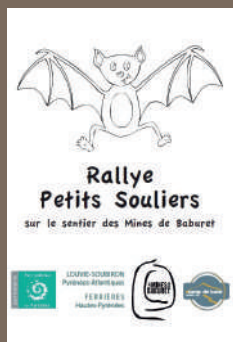


Pour découvrir de manière plus active ce site chargé d'histoire, munissez-vous de ces deux jolis livrets réalisés par l'Association fer et Savoir-Faire en partenariat avec le Parc National des Pyrénées.

Le carnet des grands souliers (pour les adultes)



Le carnet des petits souliers (pour les enfants).



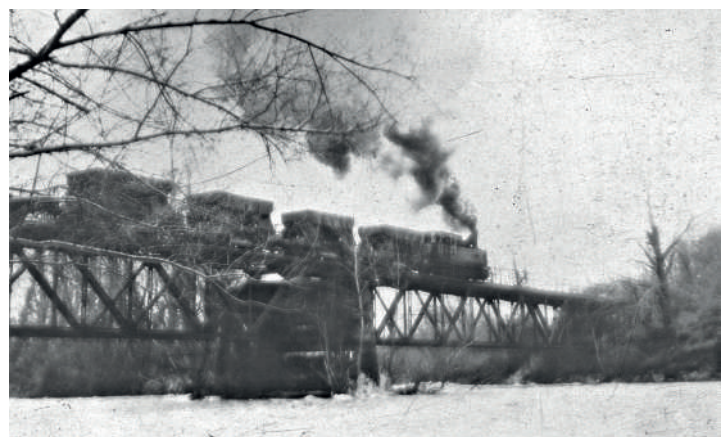
Ces deux supports permettront à chacun de découvrir de manière ludique l'histoire locale de la Vallée de l'Ouzoum.



Pour comprendre le lien très fort qui unissait déjà à l'époque les mines de Baburet et la plaine de Nay, on peut finir cette sortie thématique sur l'histoire du fer en empruntant la voie verte sur la « passerelle de Baburet ».

Le pont de Baburet a été construit en 1930 pour relancer l'exploitation des mines de fer de Baburet (dans la vallée de l'Ouzoum). Le chemin de fer de Baburet, long de 22 km, permettait de relier la mine à la gare de Coarraze-Nay. Suite à la fermeture de la mine en 1962, la voie de chemin de fer est démantelée.

En 2015, une nouvelle passerelle a été élevée sur les piliers du premier pont. Vous pourrez vous lancer sur les traces du petit train à vapeur !



UNE TERRE d'authenticité



DE LA GOURMANDISE !

Des fermes pédagogiques pour découvrir l'origine du vrai goût

Les producteurs du Pays de Nay ouvrent leurs portes et accueillent les visiteurs lors de visites à la ferme. Ils perpétuent les traditions de l'élevage tout en ayant à cœur de faire connaître leur métier, leur passion.

Visiter la ferme, c'est découvrir le travail de bergers et d'éleveurs qui sont les plus à même de valoriser leurs produits et leur travail. Ils vous feront découvrir le fruit de leur savoir-faire : une viande et des fromages de qualité, produits dans le respect du bien-être des animaux et de la terre dont ils sont issus.



Le Saloir du Soulor

« Durant l'été, le saloir communal situé au parking du col du Soulor est ouvert aux visiteurs sur rendez-vous préalables. Georges Montauban dit « Jojo », vous parlera de son savoir-faire d'affineur. De quoi en savoir plus sur les fromages de pays et le travail des hommes qui les façonnent ».

Pour RDV :

✉ fromagerie-montauban@orange.fr



Des produits de fête du terroir

Les Maisons Biraben et Laguillon, implantées sur le Pays de Nay depuis plusieurs générations, perpétuent leurs savoir-faire dans la fabrication de produits gastronomiques à base de canard et d'oie : foie gras, confits, plats cuisinés régionaux.

Détentrices de l'IGP (Identification Géographique Protégée) « Canard à foie gras du Sud-Ouest », elles vous garantissent la protection de la qualité et de l'origine de leurs produits.

Au-delà de ces deux entreprises leaders sur le marché, il existe également des conserveries et autres salaisons traditionnelles où les produits du terroir sont mis à l'honneur.

UN PLATEAU DE FROMAGES *du pays*

La saveur des fromages provient de la diversité de la flore dans les pâturages l'été, et de la nourriture de foin l'hiver.

Chaque fromage traduit ainsi le savoir-faire de chaque producteur. Les fromages sont ensuite affinés de 1,5 à 6 mois, donnant une intensité différente, selon la durée.

Yannick Doussine, producteur de fromage AOP Ossau-Iraty vous invite à déguster le fruit de son métier et de son savoir-faire.

Que l'on préfère les fromages au lait de brebis, au lait de vache, au lait de chèvre, le choix est vaste en Pays de Nay. La plupart du temps, il est possible d'acheter directement à la ferme. Le marché de Nay, le mardi et samedi matin, dans les halles sous la mairie, est également le lieu où l'on retrouve cette même variété et où on peut même la déguster.

Depuis quelques années, plusieurs producteurs de la Vallée de l'Ouzom et du Val d'Azun ont créé la marque Fromage du Val d'Azun. Ces fromages sont la garantie d'une démarche artisanale de qualité, emblématique des savoir-faire de chaque famille.

L'affinage est réalisé en caves, de 3 à 6 mois : salage, frottage et retournement sont assurés quotidiennement.



DU PRODUCTEUR à mes papilles



Venir sur le marché de Nay le mardi et le samedi matin, c'est s'ouvrir à un monde foisonnant de producteurs, de primeurs, d'habitues qui se mêlent à des personnes venues pour la première fois. On remarque sans mal que tous sont contents d'être là et savourent autant l'instant que les bons produits locaux achetés. En tendant l'oreille on peut même parfois entendre parler en béarnais. Créé en 1302, le marché de Nay est aujourd'hui le second marché rural le plus important du département.



Il se déroule dans un cadre architectural exceptionnel, au cœur de la bastide béarnaise de Nay sous les halles, et en déborde même sur les deux places qui l'entourent le mardi matin.

- Pour les locaux ou les vacanciers qui souhaitent être des consomm'acteurs mais auraient manqué le marché, possibilité de savourer les produits locaux grâce au magasin de producteurs Plat Beroi. Il s'agit d'un magasin regroupant les productions locales de jeunes agriculteurs et producteurs désireux de faire partager les bons produits d'ici. Et le mieux pour découvrir les bons accords de produits et vins, c'est de déjeuner au restaurant ou au bar tapas pour la convivialité en fin de semaine. Plat Beroi, 16 rue Pierre Séward 64800 Coarrazze, contact@platberoi.fr ; 05 59 12 41 93.

Magasin de producteurs du mardi au vendredi de 9h à 12h30 et de 15h30 à 19h. Le samedi de 9h à 19h.

Restaurant Lundi - Samedi : 12h00 - 14h00 ; **Bar / tapas** Jeudi, Vendredi et Samedi : 18h00 - 23h00

PLONGÉE AU CŒUR DU patrimoine

AU CŒUR DE NOS bastides

Villes ou villages fondés dans le Sud-Ouest de la France entre le 13^{ème} et le 14^{ème} siècle, souvent à l'initiative des vicomtes du Béarn, elles étaient créées selon des chartes qui fixaient les droits et les devoirs de chacun.

Les bastides ont des caractéristiques de construction bien particulières, établies selon un plan en damier, entouré de murailles. Elles possédaient une place centrale bordée d'arcades où se déroulait le marché avec en son centre des halles, le plus souvent couvertes. Chacune des 5 bastides du Pays de Nay (Assat, Bruges, Lestelle-Bétharram, Nay et Montaut) a été pourvue d'un parcours patrimoine.

Ponctués de panneaux explicatifs, ces circuits permettent d'en apprendre plus sur le passé de ces « villes nouvelles » tout en offrant une suggestion de promenade aux visiteurs.

UN CHÂTEAU OÙ VÉCUT UN GRAND ROI DE FRANCE, à préserver

« **Château des barons de Coarraze et de la famille d'Albret Miossens, c'est ici qu'Henri IV, roi de France originaire du Béarn, passa son enfance.** »

UN CHÂTEAU FACE AUX ASSAULTS DU TEMPS ET DES HOMMES

Niché entre le Chemin d'Henri IV et les Pyrénées, le futur roi de France et de Navarre y a vécu jusqu'à l'âge de 7 ans. C'est par Suzanne de Bourbon-Busset que le jeune Henri IV est élevé en ces lieux, au milieu des années 1550.

Entièrement détruit par un incendie en 1508, le château fut reconstruit en 1515. Mais l'édifice est à nouveau détruit par les flammes en 1684, puis reconstruit tel qu'il apparaît aujourd'hui, en 1755 aujourd'hui classé Monument Historique privé.

SEULE LA TOUR D'ORIGINE A SURVÉCU.

Dans la bâtisse construite au 18^{ème} siècle dans le style italien, le propriétaire, Louis De Dufau vit toujours. Mais le combat face aux assauts du temps est perpétuel, et des



travaux devraient être prochainement enclenchés afin de renforcer les terrasses côté sud ainsi que pour réhabiliter et sécuriser l'accès à son fameux donjon.

Des visites partielles extérieures et intérieures sont assurées par les propriétaires passionnées d'Histoire de France ainsi que grâce à l'association du 14 juillet au 31 août : parc, jardin aménagé, orangerie, château, glacière, potager, verger ainsi qu'une tour du XIV^e siècle.

Château de Coarraze :

7 Bis rue des Pyrénées - 64800 Coarraze

☎ 06 21 38 29 55 (Christine De Dufau)

✉ chateaudecoarraze@outlook.com

www.chateaudecoarraze.jimdo.com



« SACRÉ » PAYS DE NAY

Terre de ferveur, la fréquence des récits d'apparitions et de miracles, la présence sur plusieurs siècles de lieux de pèlerinage et leur fréquentation par la jeune Bernadette Soubirous, font de la région de Nay les véritables marches géographiques et historiques de Lourdes. Mais saviez-vous qu'il n'existe pas moins de 2 sanctuaires en Pays de Nay ?



Sanctuaires de Bétharram, des monuments classés

L'histoire de la bastide de Lestelle-Bétharram est étroitement liée à celle du sanctuaire marial de Notre-Dame de Bétharram, chef d'oeuvre unique de l'art baroque en Béarn.

Attesté au XV^{ème} siècle comme lieu de pèlerinage, il fut l'un des plus fréquentés du royaume avant la Révolution.

Reconstruit au XVII^{ème} siècle après les guerres de religion, il abrite la chapelle du Bienheureux Michel Garicoïtz (inscrite MH en 1986), fondateur de la congrégation des prêtres du Sacré-Coeur de Bétharram.

La grande façade classique de la chapelle date de 1650 et abrite un intérieur orné à l'extrême (décors peints, statues, retables baroques, tableaux, buffet d'orgue, chaire et lutrin). Tout près, se trouve le vieux pont à une seule arche achevé en 1685 (inscrit Monument Historique en 1925) et qui a sauvé la vie à de nombreux pèlerins qui devaient avant sa construction entreprendre la traversée périlleuse du Gave de Pau pour continuer leur route sur la voie du Piémont.

Au départ du pied de la Chapelle Notre Dame, est située la première station d'un chemin de croix extérieur du XIX^{ème} s (inscrit Monument Historique en 2002). Ce calvaire a une double particularité : tous ses sujets sont tirés de l'Évangile et il comporte une 15^e station (contre 14 traditionnellement), plus grande que les autres, dédiée à la Résurrection.



Le sanctuaire de Notre Dame de Piétat

Avec sa chapelle du XVII^{ème} siècle, il constitue à l'origine un lieu de pèlerinage à la Vierge Marie.

Le site offre une vue imprenable sur la chaîne des Pyrénées et sur l'ensemble du Pays de Nay.

Point de départ de nombreuses randonnées en pleine nature, on y trouve aussi un calvaire, une table d'orientation couvrant toute la chaîne des Pyrénées occidentale.



VIBRER AU CŒUR DE LA TRADITION ET DES FÊTES !

L'agenda culturel et traditionnel au fil des mois :

Février

CARNAVAL BIARNES DE LA VATH-VIELHA à Nay : 16 février

Mars

QUINZAINE DU FILM IBERIQUE à Nay : du 09 au 23 mars. Présentation de films de réalisateurs espagnols ou latino-américains à un très large public. Un festival réalisé avec le soutien et le partenariat du Consulat d'Espagne à Pau et dont l'entrée est gratuite.

Avril

MIREFLEURS à Mirepeix : 04 avril. Grande fête des fleurs et de la nature à l'occasion des fêtes communales. Stand section marche et montagne : plantes rustiques, aromatiques, cactées... et stand atelier peinture : aquarelles...

JEMA : 07 et 08 avril.

Mai

FESTIMAITISSE à Boeil-Bezing : 25 mai, c'est l'évènement rythmé et métissé grâce aux percussions et à de nombreux ateliers, riche en découvertes, musique et convivialité !

Juin

FESTIV'ARTS à Arros de Nay : 09 et 10 Juin. Evènement culturel et jubilatoire autour de l'art, chaque année le village devient une gigantesque galerie à ciel ouvert : une cinquantaine d'artistes prennent possession des lieux et, pendant tout le week-end de la Pentecôte, le cœur du village bat au rythme des nombreuses animations gratuites proposées au public. Thème 2019 : « Minuscule ».



Juillet

PYRÈNE FESTIVAL, 7^{ème} édition à Bordes : **05 et 06 Juillet**. Le vendredi soirée consacrée à la scène musicale française, le samedi : soirée reggae et culture Dub.

EXPOSITION D'ETE à la Maison Carrée : **du 06 juillet au 29 septembre**. La belle époque invite son art de vivre à la Maison Carrée.

Août

FESTIVAL DE CONTES : **03 et 04 août**. Créé en 1997, le Festival de contes revient chaque été ouvrir son coffre aux trésors pour les petits et grands. Conteuses et conteurs, artistes accomplis seront au rendez-vous dans des spectacles, pour faire rêver un public fidèle intergénérationnel et toujours captivé. 2€ par conte, et une qualité chaque année au rendez-vous.

FÊTES DE NAY : **du 23 au 27 août** au centre-ville de Nay. La jolie bastide s'embrace durant 5 jours de fête au son de la musique et des feux d'artifices tirés chaque soir sur les berges du Gave de Pau. De la fête comme on sait la faire en Béarn !

Octobre

« **FRISSONS À BORDÈRES** » : ce Salon du livre jeunesse fêtera ses 20 ans les **19 et 20 Octobre** !

Novembre/Décembre

EXPOSITION « CADEAUX D'ARTISTES » 14^{ème} édition, Minoterie, Nay : **du 30 Novembre au 23 Décembre**. Et pour bien finir l'année, pourquoi ne pas offrir une œuvre d'art en cadeau ? C'est ce que propose cette exposition où toutes les œuvres proposées à l'achat le sont pour un prix maximum de 100€, quelle que soit leur valeur initiale. Cette année des très grands formats sont proposés au prix maximum de 500€.





UN CONSERVATOIRE DES LÉGUMES ANCIENS DU BÉARN : *Lo Casau de Mèrique*

Ce jardin-verger conservatoire s'organise sur un espace de 8000 m². En suivant le cheminement aménagé, on découvre des légumes anciens ou oubliés d'ici et d'ailleurs, des plantes médicinales, aromatiques et tinctoriales, des céréales locales ainsi qu'un verger-potager d'une centaine d'arbres de variétés anciennes. C'est également un lieu où l'on apprend les méthodes de culture basées sur le respect des écosystèmes, de la

biodiversité cultivée. Un verger où il fait bon flâner, prendre les bonnes idées à refaire dans son propre jardin et qui vise à sauvegarder et valoriser le patrimoine végétal de la région.

Visite (compter au moins 1h)

Adulte : 4€. Enfant -12 ans : gratuit. Groupe 3€/personne

Nouveauté : Le jardin verger deviendra en plus le seul pôle ethnobotanique aquitain où l'histoire des hommes sera comptée par les plantes au travers des traditions locales, des pratiques sociales, de la langue locale, des soins aux hommes et aux animaux, des rituels et événements festifs et enfin des savoir-faire de l'artisanat traditionnel. Ces domaines relèvent du patrimoine culturel immatériel (PCI).

3, route du bois - 64510 Assat

Hubert Lassus-Pigat

☎ +33 5 59 60 78 03

www.clab64.fr

Du 1^{er} Avril au 30 Octobre. Accueil de groupes possibles sur rendez-vous.

UN MILIEU SENSIBLE À PROTÉGER : *La saligue*

A Baudreix, à l'endroit même où se trouve la base de loisirs des Ô'Kiri, on peut découvrir un lieu à part : la « saligue » grâce à son parcours pédestre de 45 min en pleine nature.

« La saligue », terme local qui désigne la végétation typique bordant les rives du gave de Pau est classée « Espace naturel sensible » pour l'intérêt de sa faune, sa flore et sa biodiversité. Tout au long du sentier, à l'aide d'un parcours éducatif et pédagogique, des tables de lecture illustrées vous permettront de connaître et apprendre la faune et la flore et de cette zone préservée car connaître et comprendre un milieu c'est la première étape pour apprendre à en préserver toute la richesse.

Parcours de la saligue, situé à côté de la base de loisirs de Baudreix. Accès libre et gratuit toute l'année.



LE COL DU SOULOR, UN SITE NATUREL D'EXCEPTION POUR *observer les oiseaux*

C'est à 1474 m d'altitude que se situe le col du Soulor, au croisement de deux vallées : celles de l'Ouzoum et du Val d'Azun. Il ouvre la route vers le col d'Aubisque voisin, lui aussi haut-lieu du cyclotourisme. Durant l'hiver, c'est une station de ski nordique. L'été, c'est un site naturel de loisirs avec ses sentiers, son activité pastorale, ses observations naturalistes.

Deux sentiers de randonnée thématiques (à faire à pieds ou en raquettes) réalisés en partenariat avec la LPO (Ligue Protectrice des Oiseaux) permettent de découvrir ce site qui est aussi (et surtout côté ciel) un passage migratoire pour les oiseaux vers les pays chauds.

Sur place, des passionnés de l'association Oiseau Col Libre vous proposent de découvrir ce spot d'observation privilégié avec leur matériel, leur passion et leurs conseils.

Si les migrations des milans noirs (Juillet - Août) ou des Bondrées apivores (fin Août, début Septembre) sont spectaculaires par leurs effectifs, d'autres époques permettent l'observation d'une diversité d'espèces. Il est possible d'observer, certains jours, près de vingt espèces de rapaces, des cigognes, des grues, des milliers de passereaux, et toutes les espèces locales dont le mythique gypaète barbu ou le rarissime pic à dos blanc.

En plus de son installation mobile au pied du Gabizos, les membres vous accueillent également gratuitement dans leur local situé sur le parking du col du Soulor pour vous renseigner sur les diverses espèces d'oiseaux que vous pourrez observer au Soulor (de mi juillet à mi septembre).

*L'Association
Oiseaux Col Libre prend
ses quartiers d'été au Soulor !*



LES GROTTES DE BÉTHARRAM

Site majeur à cheval sur deux départements, les Pyrénées-Atlantiques et les Hautes-Pyrénées, les grottes de Bétharram s'étendent entre Lourdes et Pau, sur la commune de Lestelle-Bétharram.

Elles ont été modelées par le lent travail de l'eau qui a creusé au fil du temps des failles sur plusieurs niveaux dans la roche et qui se poursuit encore aujourd'hui.

Sur un impressionnant dénivelé de 80m, cinq étages superposés, à l'image de ceux d'une maison, permettent de découvrir cinq kilomètres de galeries qui ont été creusées à des époques différentes.



De par la richesse des formations qui s'y trouvent, ses grottes offrent un éventail de presque toutes les formations des grottes mortes ou en pleine activité à ce jour. Visite guidée d'environ 1h30. Le premier étage souterrain est accessible aux personnes à mobilité réduite (45mn).

Les grottes de Bétharram
Chemin des grottes - 64800 Lestelle-Bétharram
☎ +33 5 62 41 80 04
www.betharram.com



A ne pas manquer :
*la rivière souterraine traversée en bateau
et le train à traction
pour revenir vers la sortie sans effort !*

UNE MINOTERIE, CADRE EXCEPTIONNEL POUR DÉCOUVRIR LA DERNIÈRE MOUTURE D'artistes contemporains



Vestige d'une communauté industrielle, cet ancien moulin est tombé dans l'oubli durant quinze ans. Totalement délabré, beaucoup de volonté et d'énergie ont été nécessaires à sa renaissance.

Des centaines d'heures de travail bénévole, un chantier international de jeunes ont permis l'ouverture au public et le lancement de la première manifestation : « L'art au féminin » en juillet 2001. Toute l'année, des expositions qui changent au fil des saisons.

Espace d'art contemporain de la Minoterie

22 chemin de la Minoterie, 64800 Nay.

☎ +33 5 59 13 91 42.

www.nayart.com

Ouverture de l'espace d'art contemporain par l'association Nayart du Jeudi au Dimanche après-midi.

GALERIE PIETRO

Située au cœur de la bastide de Nay, la Galerie Pietro vous accueille toute l'année lors de portes ouvertes artistiques. Vous y découvrirez régulièrement des expositions de deux jours pendant les week-ends mais également des expositions d'une durée variant d'un à deux mois. Ce lieu atypique et chaleureux vous permettra de découvrir des artistes aux techniques très différentes régulièrement invités par Piétro : sculpture, peinture, photographie mais également un espace ameublement d'art design, dessiné et réalisé par Pietro Barrasso (by Pietro). N'hésitez pas à pousser les portes de ce lieu d'exposition pour partager un moment de convivialité et d'échange avec les artistes.

Galerie Pietro

17 rue Henri IV, 64800 Nay.

☎ +33 5 59 77 33 42 / +33 6 86 41 50 68



GALERIE STOCKLI



Photographe inspiré depuis des années par la beauté des paysages du Pays de Nay, le photographe Jean-Jacques Stockli vous ouvre les portes de sa salle d'exposition. Il vous fait partager son regard de photographe sur la beauté des jeux de lumière et la variété des paysages du Pays de Nay (plus particulièrement les variations sur les quatre saisons de l'année). Vous pourrez également apprécier son travail lors d'expositions temporaires sur des thèmes variés.

Photographe Stockli

8 rue des Pyrénées, 64800 Nay.

☎ +33 5 59 13 46 89 / +33 6 23 82 96 75

Galerie ouverte toute l'année, visite le mardi et le samedi de 10h à 12h et de 14h à 18h. Visite sur RDV les autres jours.



LA ROUTE ARTISTIQUE 64

La « Road 64 », petit clin d'œil à la mythique « Road 66 » aux USA, désigne un collectif d'artistes né d'une volonté de promouvoir les artistes dont le point commun est d'être situés

sur la route de Pau (la route 64).

De Nay jusqu'à Saint Abit, à travers l'organisation d'ateliers et de portes ouvertes ponctuelles & simultanées, les artistes membres de ce collectif réinventent cette route artistique selon le thème retenu. Au travers de 9 ateliers d'artistes, ils en font un véritable voyage avec à chaque escales des découvertes d'œuvres des artistes à demeure et souvent de leurs invités.

De quoi voyager loin et s'évader culturellement sans aller à l'autre bout de la France.

Plus d'informations et dates des journées portes ouvertes auprès de l'Office de Tourisme Communautaire du Pays de Nay.

☎ +33 5 59 13 94 99.



FESTIV'ARTS, OU COMMENT UN VILLAGE ENTIER SE TRANSFORME EN GALERIE D'ART POUR la Pentecôte

Chaque dimanche et lundi de Pentecôte est organisé Festiv'arts dans le petit village d'Arros de Nay, l'occasion de découvrir une exposition d'art à l'échelle d'un village tout entier ! Plus de 50 artistes prennent possession des lieux et, pendant tout le week-end, le cœur du village bat au rythme des nombreuses animations gratuites proposées au public (totalement plébiscité par les familles !).

Là, les nombreux artistes présents exposent, vendent leurs œuvres et échangent avec le public. Certains créent sur place, d'autres proposent des séances d'ateliers de création, des conférences ou des performances.

Cette année le thème sera Minuscule, de quoi explorer toutes les facettes des artistes participant.

<http://festivarts.fr/>





CONTACT PRESSE : MARIE-SOPHIE JOUGLAIN

Chargée de communication et des relations presse

Tél. : 05 59 13 94 99

communication@tourisme-bearn-paysdenay.com